

Муниципальное образовательное учреждение
дополнительного образования
«Саянский районный Центр детского творчества»

Делаем заголку.

педагог дополнительного образования
Шерстнев Роман Валерьевич

Саянский район село Агинское 2024 год.

Для работы вам понадобится пласт бересты, острый нож, ножницы, клей момент, треугольник с прямым углом, металлическая линейка, графитный карандаш.



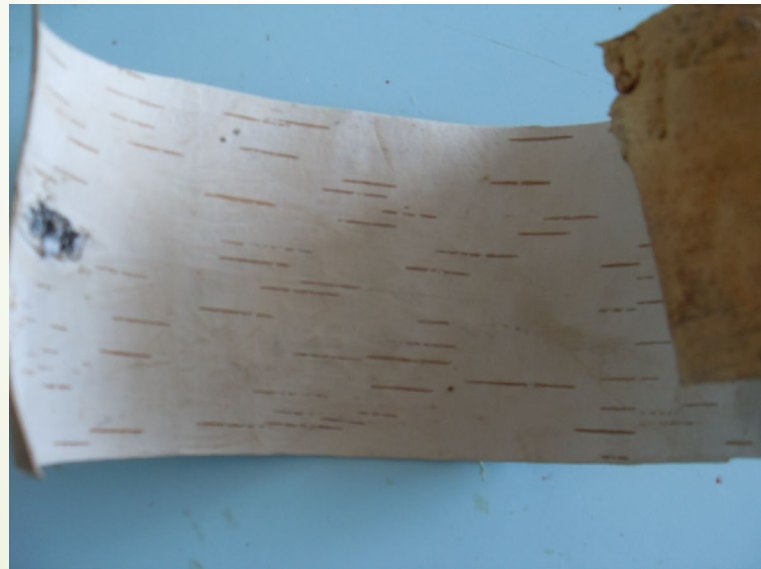
Кора берёзы состоит из двух слоёв: из прилегающего к стволу, пронизанного соками рыхлого слоя, и защищающего его верхнего слоистого плаща. Этот верхний слой коры берёзы называют берестой. Береста лёгкий, нежный на ощупь, но очень прочный и долговечный материал.



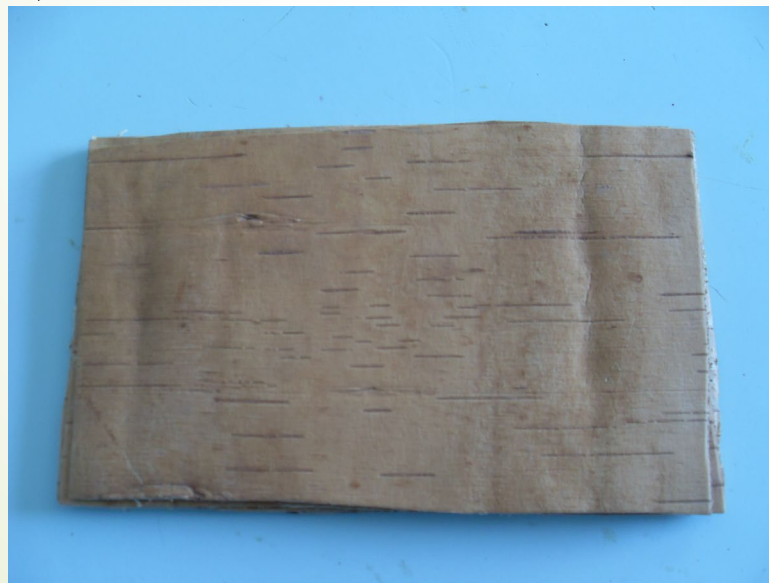
Слегка отшелушите белую, слоющуюся сторону бересты на всех заготовках, для этого просто потрите бересту большими пальцами рук.



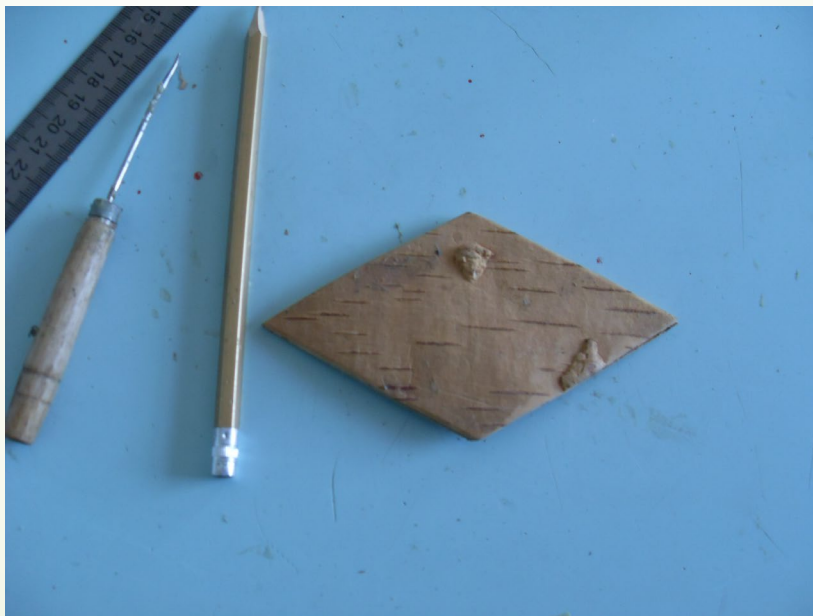
Внешняя белая сторона бересты легко расслаивается и шелушится, благодаря этому мы имеем возможность расслоить толстую бересту, сделать её тоньше, если собираемся мастерить небольшие изделия. Мастера называют прилегающую к стволу, внутреннюю сторону бересты, лицевой, именно она, как правило, в изделиях оказывается сверху.



Выберите на бересте места без дефектов, расчертите с помощью треугольника и карандаша 3-4 одинаковые прямоугольные заготовки в зависимости от толщины вашего изделия. Длина прямоугольника должна быть на 2—3 см больше его ширины для небольших изделий и на 4-6 см для крупных. Не жмите на карандаш, береста легко продавливается, и избавиться от продавленных линий практически невозможно! Этот «недостаток» бересты широко используется мастерами для того, чтобы вытиснить на ней красивые узоры.



Нарежьте детали острым ножом, используя металлическую линейку. Тонкую бересту можно резать с помощью обыкновенных ножниц. Нарезанные детали сложите стопкой, проверьте, все ли они одинаковые, если нет, то выровняйте их. Вам необходимо слегка намазать клеем все заготовки, плотно их склеить и подождать пока они высохнут. Затем определите форму вашей заколки и нанесите на заготовку. Вырежи намеченный шаблон острым ножом.



Края шаблона нужно обработать наждачной бумагой, по краям сделать круглые отверстия для палочки, которая выполняет функцию застежки, затем собираем заколку.



Готовую заколку можно оформить, используя аппликацию из бересты или бижутерию.



Не рекомендуется покрывать изделия из бересты лаком, иначе береста потеряет все свои лучшие как декоративные, так и целительские качества!

Автор: Педагог дополнительного образования

МБОУ ДО «Саянский районный

Центр детского творчества»

Шерстнев Роман Валерьевич